



При поддержке  
Правительства Московской области

# ХОРОШАЯ СВЯЗЬ



Размещение базовых станций связи на антенно-мачтовых сооружениях, объектах недвижимого имущества, опорах наружного освещения, освещения автомобильных дорог регионального и межмуниципального значения, линий электропередач, находящихся в собственности Московской области

Государственная программа Московской области  
«Цифровое Подмосковье» 2023-2030

## НОРМАТИВНЫЕ ОСНОВАНИЯ

- Указ Президента Российской Федерации от 16.03.2022 № 121 «О мерах по обеспечению социально-экономической стабильности и защиты населения в Российской Федерации»
- Указ Президента Российской Федерации от 09.05.2027 № 203 «О Стратегии развития информационного общества в Российской Федерации на 2017 - 2030 годы»
- Национальная программа «Цифровая экономика Российской Федерации», утвержденная президиумом Совета при Президенте Российской Федерации по стратегическому развитию и национальным проектам (протокол от 04.06.2019 № 7)
- Постановление Правительства Московской области от 08.04.2015 № 229/13 «Об утверждении Порядка и условий размещения на территории Московской области объектов, которые могут быть размещены на землях или земельных участках, находящихся в государственной или муниципальной собственности, без предоставления земельных участков и установления сервитута»
- Постановление Правительства Московской области от 14.07.2017 № 592/24 «О размещении радиоэлектронных средств на объектах, находящихся в собственности Московской области»
- Постановление Правительства Московской области от 21.02.2019 № 81/1 «О порядке расчета и взимания платы с владельцев радиоэлектронных средств по договорам размещения радиоэлектронных средств»
- Постановление Правительства Московской области от 30.12.2019 № 1081/44 «О заключении соглашений о размещении на территории Московской области антенно-мачтовых сооружений, для возведения которых не требуется получение разрешения на строительство и разрешения на ввод объекта в эксплуатацию, между Министерством имущественных отношений Московской области и лицами, отобранными по итогам проведения процедур отбора лиц на право заключения соглашений о размещении на территории Московской области антенно-мачтовых сооружений, и внесении изменений в отдельные постановления Правительства Московской области, регулирующие деятельность центральных исполнительных органов государственной власти Московской области»

## УСТАНАВЛИВАЯ НА СВОЕЙ ТЕРРИТОРИИ БАЗОВУЮ СТАНЦИЮ, ПРАВООБЛАДАТЕЛЬ ГОРОДСКОГО ОБЪЕКТА:

### УЛУЧШАЕТ

Качество связи для своих сотрудников, посетителей, пациентов, учащихся и других категорий граждан

### ПОВЫШАЕТ

Безопасность жизни и скорую реакцию экстренных служб

### УЧАСТВУЕТ

В исполнении поручения Правительства РФ и гос. программы Московской области

### ПОЛУЧАЕТ

Арендную плату от операторов за размещение базовой станции

## ХОРОШАЯ СВЯЗЬ

Устойчивая связь имеет ряд преимуществ, включая высокую скорость передачи данных, надежность и масштабируемость. Она позволяет обмениваться информацией в режиме реального времени, обеспечивая своевременное и точное получение данных. Кроме того, устойчивая связь способствует эффективной работе и взаимодействию между различными участниками, повышая производительность и эффективность работы систем.

В целом, устойчивая связь является неотъемлемой частью современного общества, играет важную роль в обмене информацией и взаимодействии между людьми и устройствами. Благодаря ей, мы можем общаться, передавать данные и получать информацию в быстром, надежном и эффективном режиме.



## ОПОРЫ ДВОЙНОГО НАЗНАЧЕНИЯ



Базовая станция сотовой связи



Приборы уличного освещения



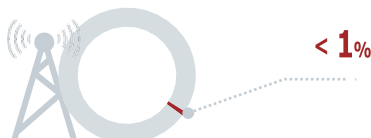
Камеры видеонаблюдения «Безопасный город»



Средства оповещения жителей о чрезвычайных ситуациях

Размещение опор двойного назначения помогает решить целый комплекс задач: повысить качество связи в жилом секторе, снизить излучение мобильных устройств, сделать город более безопасным и освещенным.

## ЭТО БЕЗОПАСНО? ДА!



Превышение установленных уровней излучения выявляется менее чем в 1 % случаев от общего количества замеров

Статистика Роспотребнадзора

Вклад базовых станций в общий фон радиоизлучения в Московской области -  $< 1\%$

САМЫЕ МОЩНЫЕ ИСТОЧНИКИ ИЗЛУЧЕНИЯ:



Линии электропередач



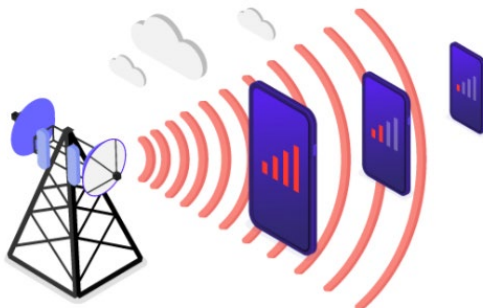
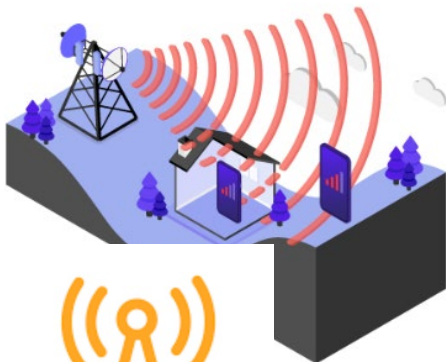
Бытовые электроприборы (в т.ч. роутеры, теплые полы, СВЧ-печи)



Мобильные телефоны

## ЦИФРЫ И ФАКТЫ

- Всемирная организация здравоохранения: «Все фактические данные, имеющиеся на сегодняшний день, свидетельствуют о том, что воздействие радиочастотных сигналов, испускаемых базовыми станциями, не приводит к каким-либо неблагоприятным кратко- или долговременным последствиям для здоровья».
- Частотный диапазон радиоволн, в котором работает мобильная связь, не является ионизирующим. То есть такой радиосигнал не приводит к изменению структуры клеток организма и не вызывает онкологических заболеваний.
- Радиоизлучение микроволновой печи на вашей кухне в 4 раза больше, чем у базовой станции сотовой связи. Уровень электромагнитного излучения от микроволновой печи составляет от 120 до 180 мкВт/см<sup>2</sup>. Это в десятки раз выше, чем от базовой станции.
- В России действуют одни из самых строгих в мире норм предельно допустимого уровня электромагнитного излучения в месте нахождения человека - 10 мкВт/см<sup>2</sup>. Например, в США, Швеции и Норвегии допустимый уровень выше в 10 раз (100 мкВт/см<sup>2</sup>).
- При строительстве вышки сотовой связи самым главным является ее безопасность. Мобильные операторы обязаны соблюдать жесткие санитарные нормы, которые проверяются и контролируются Роспотребнадзором.



### ЗАЧЕМ ЭТО НУЖНО?

Качественная и безопасная связь необходима для полноценной жизни граждан Московской области. Именно поэтому Правительство Московской области развивает современные сети связи LTE/4G. Эта работа неразрывно связана с установкой новых базовых станций сотовой связи.

Кроме того, в современном мире граждане привыкли использовать различные приложения в мобильных телефонах, которые становятся главным помощником в решении ежедневных задач: навигация, рабочие встречи, заказ продуктов, просмотр видео и многое другое.



Место для установки базовых станций выбирает мобильный оператор, исходя из сложных технических расчетов. Очень часто такими местами являются здания бюджетных учреждений и объекты дорожно-транспортной и жилищно-коммунальной инфраструктуры.

О том, почему не стоит этого бояться вы уже ознакомились.

Волны от антенн базовой станции сотовой связи распространяются не вверх или вниз, а в стороны и чем дальше находится аппарат сотовой связи от базовой станции ее сигнал становится слабее.

Учитывая данный факт, ухудшается голосовая связь и теряется скорость передачи данных.

И в заключении мобильные телефоны - это наш основной способ связи. Благодаря сотовым сетям мы стали по-настоящему мобильными и забыли про домашние телефоны, которые еще 15 лет назад были непременным атрибутом любой квартиры. Они нужны не только для повседневного общения, но и для экстренных ситуаций. К сожалению, так бывает, что нам необходимо вызвать экстренные службы и даже можно набрать номер без SIM-карты даже если нет покрытия своего оператора. Телефон подключится к первой попавшейся мобильной сети любого оператора и его звонок также разрешат.

**А куда же звонить?**

Ответ один на всю Россию - набирайте 112. Это номер единой диспетчерской службы, которая вызовет МЧС, полицию или скорую в зависимости от обстоятельств.

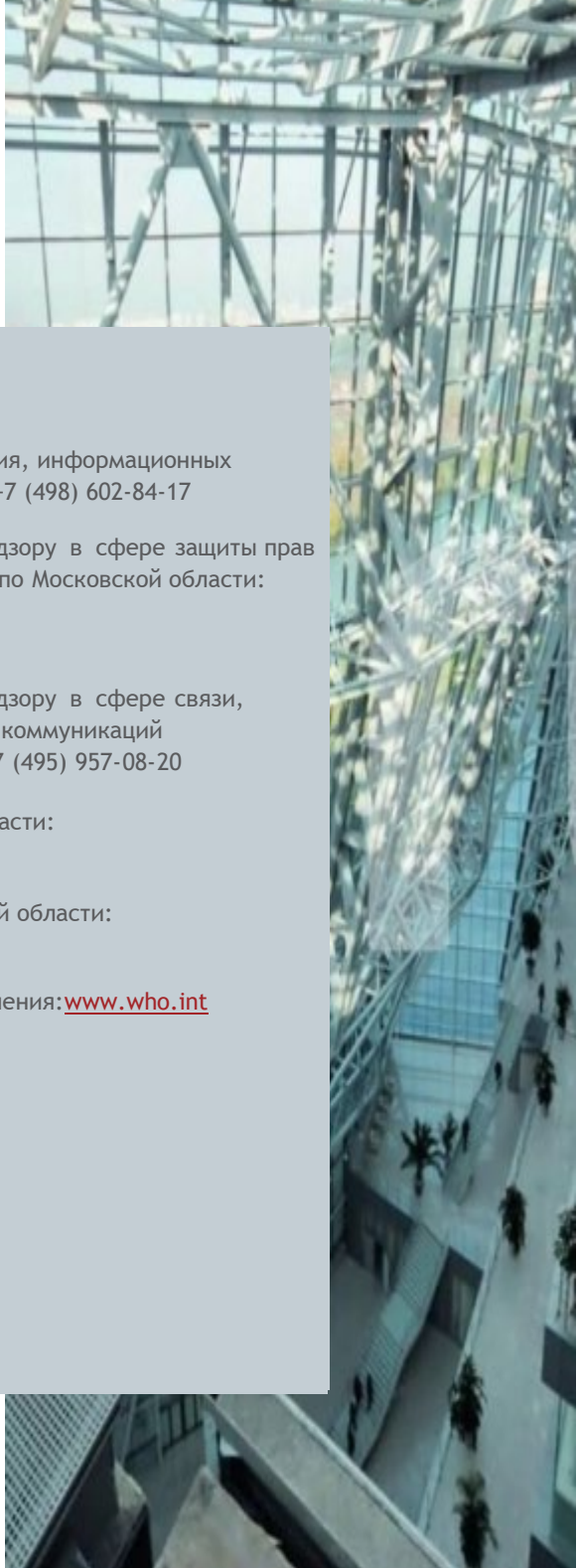
Надеемся, что Вам никогда не понадобится этот номер. Пусть все Ваши звонки будут только с хорошими новостями.





## ПОЛЕЗНЫЕ КОНТАКТЫ

- Министерство государственного управления, информационных технологий и связи Московской области: +7 (498) 602-84-17
- Управление Федеральной службы по надзору в сфере защиты прав потребителей и благополучия человека по Московской области: +7 (495) 582-93-03, +7 (495) 586-91-33
- Управление Федеральной службы по надзору в сфере связи, информационных технологий и массовых коммуникаций по Центральному федеральному округу: +7 (495) 957-08-20
- Министерство энергетики Московской области: +7 (498) 602-27-08 доб. 56614, 56695
- Министерство благоустройства Московской области: +7 (498) 602-02-22
- Сайт Всемирной организации здравоохранения: [www.who.int](http://www.who.int)





## ПАРТНЕРЫ



При поддержке  
Правительства  
Московской области



**TELE2**



Билайн®



**МЕГАФОН**

**РУССКИЕ  
БАШНИ**